

# Enfermería *profesión*

Periódico de la Organización Colegial de Enfermería de la Comunidad Valenciana

DIRIGIDO A USUARIOS DE LA SANIDAD DE LA COMUNIDAD VALENCIANA



La falta de matronas provoca intrusismo de personas sin formación sanitaria reglada como las 'doulas'



Sanidad última puesta en marcha de 22 unidades de Detección Precoz de Salud Mental en el ámbito escolar.

Pag. 4-5



"El papel de la enfermería es clave para mejorar el bienestar del paciente y una atención sanitaria integral".

Pag. 7



Arranca la nueva campaña de visibilidad de la profesión: "Pregunta a tu enfermera".

Pag. 8



## La falta de matronas provoca intrusismo de personas sin formación sanitaria reglada como las 'doulas'

Ocho de cada diez matronas españolas conocen casos de intrusismo profesional que ponen en riesgo la salud de madres y recién nacidos



V.M.

El Consejo de Enfermería de la Comunidad Valenciana (CECOVA) quiere destacar la apremiante escasez de matronas –enfermeras especialistas en Obstetricia y Ginecología–, que está provocando el intrusismo en la profesión de otros profesionales sanitarios, así como de otros agentes no profesionales, sin formación sanitaria reglada como es el caso de las *doulas*.

Los casos de intrusismo en la profesión cada vez están debilitando más el derecho de

todos los pacientes a ser atendidos por el profesional mejor cualificado en cada caso. Ejemplo son los “profesionales de otros ámbitos que entran en actividades propias del marco competencial de las matronas. Este es el caso de nutricionistas, profesionales del deporte o incluso enfermeras que llevan consultas de embarazo debido a este déficit y precariedad latente en algunas comunidades autónomas”, expone Noelia Rodríguez, vocal matrona del Colegio de Enfermería de Alicante.

El 76% de las matronas en España afirma

conocer casos reales de intrusismo profesional. Sin embargo, tan solo el 5% ha tramitado una denuncia ante esta situación por las barreras y complicaciones que encuentran al hacerlo, con un arduo proceso de tramitación. Esta no es la única problemática entorno a la profesión. El 84% de las matronas en España manifiestan que en su Comunidad Autónoma no están desarrolladas todas las competencias para las que están formadas. El déficit de matronas (enfermeras especialistas en Obstetricia y Ginecología) en España, situado entre



el 40-50%, el escaso relevo generacional o el lento desarrollo de competencias está poniendo en riesgo la salud de madres, familias y recién nacidos en nuestro país.

España cuenta con 8.084 matronas colegiadas, sin embargo, siguen sin ser suficientes. El déficit que rodea a la profesión cada día es más acuciante y el poco conocimiento sobre sus competencias, tanto de la población como de las propias organizaciones merma la visibilidad del trabajo de este colectivo. Es por ello, que el Consejo General de Enfermería (CGE) junto con su Instituto Español de Investigación Enfermera y las vocales y representantes de matronas de los Colegios de Enfermería de España exponen con datos reales -en el mayor estudio sociodemográfico realizado hasta la fecha- la situación real de las enfermeras especialistas en Obstetricia y Ginecología.

“Este estudio era necesario para conocer la situación profesional de las matronas en España. Las mujeres demandan que haya más enfermeras especialistas en Obstetricia y Ginecología para la Atención Sexual y Reproductiva, y queríamos dar números reales. Y lo hemos conseguido con éxito. El 30% de las matronas colegiadas han participado en la encuesta, lo que quiere decir que para ellas es importante ver cuál es la situación sobre la que estamos trabajando en estos momentos”, explica Montserrat Angulo, vocal matrona del CGE.

El 76% de las matronas en España han afirmado conocer algún caso de intrusismo en el desarrollo de su profesión. Sin embargo, tan solo el 5% de las especialistas que han tenido conocimiento sobre algún caso de intrusismo han denunciado esta situación. Las complica-

ciones del proceso o el cumplimiento de todas las condiciones para tramitar la denuncia son las barreras que encuentran estas enfermeras a la hora de denunciar.

“El problema de base es que somos pocas matronas. Clásicamente tenemos unas competencias ligadas a la atención al embarazo, parto y puerperio, muy encorsetadas en el entorno hospitalario y algo más en Atención Primaria, pero no está repartido de igual forma a lo largo de todo el territorio español. Esta situación, de falta de matronas hace que otros profesionales intenten invadir nuestras propias competencias. Debemos combatir el intrusismo general, pero lo que no podemos tolerar, ni la sociedad ni las instituciones, ni las matronas es el intrusismo de las llamadas *doulas*, que no cuentan con ninguna capacitación formativa más allá de pequeños talleres o cursos. Su práctica puede poner en riesgo la salud de mujeres y recién nacidos, por ello debemos poner límites y trabajar más en equipo”, sigue Angulo.

Uno de los puntos preocupantes dentro de la profesión es la escasez de especialistas en ámbitos como Atención Primaria, hospitalaria o en otros como el de la Salud Sexual y Reproductiva. Del estudio se desgrana que el 66% de las matronas tienen entre 31-50 años. Sin embargo, un 6% tiene entre 61-67 años, un porcentaje que se centra en determinadas comunidades, lo que genera un inminente problema de cobertura de plazas por la necesidad de reemplazo ante la cercana edad de jubilación de estas profesionales. Además, este escaso relevo generacional impide el desarrollo de las competencias de estas enfermeras especialistas, donde el 84% de ellas piensa que en su Comunidad Autónoma no

están desarrolladas todas las competencias para las que están formadas. Un debate en el que los expertos concluyen con la necesidad de ampliar las competencias de las matronas desde la propia especialidad de Obstetricia y Ginecología.

La falta de matronas también lleva a solicitar la cobertura de turnos de las matronas fuera de su propio horario habitual de trabajo. El 90,2% de las encuestadas afirma haber cubierto turnos fuera de su horario establecido, y el 30% asegura estar sufriendo esta situación desde hace más de cinco años. En esta línea, el 39% de las enfermeras se muestran preocupadas ante la falta de contrataciones nuevas en sus servicios y centros de trabajo a la hora de cubrir permisos, vacaciones y reducciones de jornada, lo que impacta de forma directa en la carga de los equipos asistenciales.

“Uno de nuestros compromisos, que llevamos reclamando muchos años al Ministerio de Sanidad desde la Comisión Nacional de la especialidad, es el aumento del número de plazas de EIR para matrona, porque lo que va a suceder con este déficit de matronas es que no se pueda cubrir el relevo generacional. El número de especialistas que tienen actualmente más de 60 años es superior al número de matronas que se están formando en los últimos años. Por ello, debemos seguir trabajando para aumentar ese número o sino no tendremos matronas suficientes para trabajar en los puestos que nuestra especialidad nos indica”, expresa Angulo.

Las matronas ofrecen unos servicios de salud seguros y sostenibles para el medioambiente, mejoran los resultados sanitarios y contribuyen a la sostenibilidad y adaptabilidad medioambiental al reducir la huella de carbono en el desarrollo de su profesión. Es por ello que, desde la Confederación Internacional de Matronas (ICM) exigen, con la máxima urgencia, recursos y esfuerzos para solucionar la crisis climática que nos afecta reconociendo a las matronas como el personal que el mundo necesita.

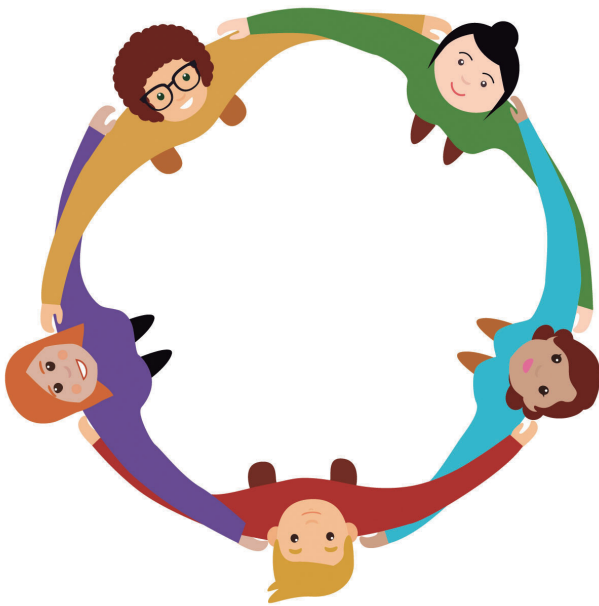
“Para que las matronas se conviertan en el personal que nuestro planeta en pleno calentamiento global necesita, requerimos inversión, recursos, autonomía, reconocimiento y un lugar en todas las mesas de toma de decisiones. Es esencial que se reconozcan nuestras contribuciones y se escuchen nuestras voces a la hora de formar políticas y prácticas que nos ayuden a proporcionar una salud sexual, reproductiva, materna, neonatal e infantil accesible y de calidad, que también sea sostenible para nuestro planeta”, declara Sandra Oyarzo, presidenta de la ICM.





## Sanidad ultima la puesta en marcha de 22 unidades de Detección Precoz de Salud Mental en el ámbito escolar

También licitará 36 hospitales de día de Salud Mental: Se abrirán 18 hospitales de día de salud mental para población adulta y otros 18 para población infantil y juvenil



### Estrategia Autonómica de Salud Mental



V.M.

La Generalitat está ultimando los trámites para la puesta en marcha de las 22 unidades de detección precoz en el medio escolar, que se harán cargo de detectar posibles problemas de salud mental entre el alumnado, así como el proceso de licitación para crear 36 hospitales de día de salud mental, 18 para atender a la población adulta y 18 más para la población infantil y adolescente.

Así lo ha manifestado Bartolomé Pérez, responsable de la Oficina Autonómica de Salud Mental y Adicciones de la Comunitat Valenciana, tras la reunión de la Comisión Interdepartamental de Salud Mental de la Generalitat, presidida por la vicepresidenta segunda y consejera de Servicios Sociales, Igualdad y Vivienda, Susana Camarero, que ha contado con la asistencia del consejero de Educación, Universidades y Empleo, José Antonio Rovira, y el consejero de Sanidad, Marciano Gómez.





El objetivo ha sido realizar un balance y explicar las líneas de actuación que ya se están llevando a cabo para impulsar las medidas contempladas en el Plan de salud mental y adicciones 2024-2027.

De hecho, a través de la Vicepresidencia Segunda y Consejería de Servicios Sociales, Igualdad y Vivienda está previsto un proyecto piloto para abordar el tema del sinhogarismo, en concreto para la atención de personas con patología dual, que sufren un trastorno de salud mental y al mismo tiempo un problema de consumo de sustancias, que empezará en Valencia y se extenderá al resto de ciudades.

Asimismo, una de las actuaciones será el impulso a la detección precoz en el ámbito escolar. Según ha explicado Bartolomé Pérez, "se está tramitando ya la creación de los puestos de trabajo". Además, se trata de unidades que tendrán un papel muy importante, "ya que dependerán de cada servicio de Salud Mental de los departamentos de salud, pero que trabajarán directamente en los centros escolares". Es decir, el personal de Psicología intervendrá directamente en los centros escolares para facilitar la detección precoz de posibles problemas de salud mental entre el alumnado.

El papel de estas unidades se centrará en la detección de casos, orientando y asegurando el seguimiento en la atención de la salud mental. Asimismo, tal y como ha explicado Bartolomé Pérez, "el diseño del programa de intervención se ha encargado a un experto internacional de alto prestigio con amplia experiencia en el ámbito".

Al mismo tiempo, en el ámbito educativo se impulsará la formación del profesorado, "por lo que a partir del mes de septiembre el profesorado contará con varios cursos para que puedan formarse en salud mental", ha indicado Pérez. De esta forma, se han diseñado acciones formativas orientadas a la prevención del suicidio o sobre el uso de las nuevas tecnologías, entre otras.

Asimismo, está prevista una inversión de 9 millones de euros para la puesta en marcha de programas de promoción del bienestar social y de prevención de las adicciones en el ámbito escolar. La finalidad es detectar posibles problemas tales como ansiedad, depresión, suicidio, acoso escolar o adicciones.

### 36 Hospitales de día de salud mental

En el ámbito asistencial, la Generalitat licitará en las próximas semanas 18 hospitales de día para la atención a la salud mental en pacientes adultos y otros 18 para la atención de la población infantil y adolescente. Actualmente, el Sistema Sanitario dispone de 12



hospitales de día para adultos y únicamente 2 para menores.

En este sentido, Pérez ha explicado que este impulso "nos permitirá pasar de estar los últimos en situarnos en el mismo nivel de gestión que Cataluña, Euskadi o por encima de Madrid. Además, vamos a solucionar uno de los problemas fundamentales que se produce en el ámbito de la salud mental, que es la falta de continuidad en la atención".

De esta forma, gracias a los nuevos hospitales de día se pretende conseguir esa estabilidad en el ámbito asistencial para los pacientes. Así, la adjudicación de estos nuevos centros se llevará a cabo este mismo año para que el próximo año puedan entrar en funcionamiento.

Asimismo, entre las actuaciones orientadas a mejorar la atención a la salud mental, Sanidad ampliará el número de plazas de hospitalización para pacientes infantiles y adolescentes. De hecho, actualmente ya se han cerrado los proyectos para crear unidades de hospitalización infantojuvenil en el Departamento de Salud de Elche, en Sant Joan y en Alcoy. Además, están en fase de estudio las unidades de hospitalización en los departamentos de Valencia-Doctor Peset y en Gandia.

### Plan de atención al TDAH

Por otra parte, la Generalitat pondrá en marcha un plan integral para la atención al trastorno por déficit de atención e hiperactividad (TDAH). Para ello, se ha solicitado la elaboración de un primer documento con la propuesta del plan a una sociedad científica

## On contactar

Si necessites ajuda, **fica't en contacte** amb els següents serveis.



024  
Govern espanyol



112  
Govern valencià



900 202 010  
Fundació ANAR



APP  
Fundació Espanyola per a la Prevenció del Suïcidi

IVAJ

de psiquiatria infantil, con el objetivo de recoger la opinión de los expertos.

Tal y como ha señalado Bartolomé Pérez, "una vez tengamos ese documento inicial de los expertos, empezaremos a trabajar con las personas afectadas por esta patología y con los profesionales, con el objetivo de cerrar el plan y ponerlo en marcha el año que viene".

Por otra parte, las líneas de actuación del nuevo Plan de salud mental prestan también especial atención a la prevención del suicidio. De hecho, la Conselleria de Sanidad solicitó a la Sociedad Española de Suicidología la elaboración de un documento inicial, que sirva como base para posteriormente cerrar un plan integral elaborado con la opinión de los profesionales en la materia.

De hecho, las decisiones y medidas contempladas en el Plan de salud mental cuentan con las opiniones de expertos y de sociedades científicas.



## Cuatro hospitales de la Comunitat reciben el primer sello de humanización de cuidados de ostomías

Las consultas de los centros Doctor Peset, Manises, General de Elche y Elda destacan por la puesta en marcha de buenas prácticas

V.M.

Los hospitales Doctor Peset, Manises, General de Elche y General de Elda han recibido recientemente el 'Reconocimiento Sociedad Española de Enfermería en Estomaterapia de Humanización' para sus consultas y unidades de ostomía.

Esta acreditación nacional destaca el compromiso de las consultas de ostomía de los cuatro hospitales con la humanización de los cuidados a personas ostomizadas, así como la progresiva puesta en marcha de buenas prácticas.

Se trata del primer sello oficial de humanización de las consultas de ostomía en España, respaldado por el 'Manual de Buenas Prácticas de Humanización en Ostomía', elaborado en 2022 por enfermeras estomaterapeutas españolas en colaboración con Proyecto GESTO (Grupo de Enfermeras Estomaterapeutas) y Proyecto HU-CI (Humanizando los Cuidados Intensivos).

Tal y como han señalado las enfermeras referentes en estomaterapia, este sello supone una garantía de que se está trabajando en la línea adecuada, ya que la acreditación reconoce y promueve la práctica y atención a las necesidades físicas, emocionales y sociales de pacientes, cuidadores y/o familiares que colaboran en sus cuidados.

La ostomía es una intervención quirúrgica realizada para crear una abertura (estoma) desde un área en el interior del cuerpo hacia el exterior. Se realiza en casos de enfermedades o daños en órganos como el intestino, el estómago, la vejiga o los riñones.

Esta comunicación artificial, que se realiza de forma temporal o permanente, sirve para conducir los fluidos corporales, heces, orina o secreciones del organismo, pero también para poder alimentarse o respirar. Las ostomías más habituales son la colostomía (que conecta el colon al abdomen) y la urostomía (que permite la salida de la orina).

Se estima que en la Comunitat Valenciana



hay, actualmente, entre 7.500 y 8.000 personas ostomizadas y cada año se realizan alrededor de 1.300 intervenciones de ostomías en los hospitales valencianos.

Las consultas de ostomías tienen como objetivo básico garantizar la atención integral a la persona ostomizada y a su familia. Por tanto, son un mecanismo clave con el que responder de manera más eficiente a los problemas de salud que presentan estas personas.

La población ostomizada necesita unos cuidados individualizados, con el acompaña-

miento de una enfermera estomaterapeuta, que colabore con eficacia y efectividad en la preparación preoperatoria, postoperatoria y continuidad de cuidados al alta.

Estos cuidados hacen posible una disminución de los costes sanitarios, acortan estancias hospitalarias, disminuyen el número de complicaciones de los estomas y evitan los reingresos, al mismo tiempo que contribuyen a mejorar la calidad de vida de los pacientes y sus familias.



## “El papel de la enfermería es clave para mejorar el bienestar del paciente y una atención sanitaria integral”

El conseller de Sanidad lanza por primera vez un plan de acción para desarrollar las competencias del personal de enfermería



V.M.

El conseller de Sanidad, Marciano Gómez, ha destacado lo importante que es el papel que desempeña el personal de enfermería en el sistema de salud, “ya que la enfermería es una pieza clave para mejorar el bienestar del paciente, conseguir una atención integral y mejorar su calidad de vida, gracias a la labor de los cuidados asistenciales que ofrecen a los usuarios del Sistema Sanitario”.

El conseller realizó estas declaraciones durante la jornada que se celebró para presentar la I Estrategia de Cuidados de la Comunidad Valenciana, que fue dirigida por la responsable del Servicio de Desarrollo de Competencias de Enfermería Comunitaria, Hospitalaria y Unidades de Apoyo, Ángela Garrido.

Durante el acto, que se ha celebrado con motivo del Día Internacional de la Enfermería, Marciano Gómez ha manifestado la necesidad de otorgar mayor protagonismo a los profesionales de enfermería “y dotarles de las herramientas necesarias para incrementar su liderazgo en la toma de decisiones, ya que desempeñan un papel fundamental desde el primer momento en el que un paciente entra en contacto con el Sistema de Salud y se realiza la selección”. “Así como en el seguimiento y el cuidado posterior,

sobre todo en pacientes con enfermedades crónicas que requieren cuidados específicos”, ha añadido.

De hecho, tal y como ha señalado el conseller, “por ello, hemos querido incorporar un servicio específico dentro de la propia Conselleria para atender a las necesidades específicas del personal de enfermería y poner en marcha acciones, recogidas en este nuevo plan estratégico, que fomentan el reconocimiento y el valor de estos profesionales, aumentan su liderazgo y su formación, para que puedan ofrecer una atención de calidad”.

El objetivo de este servicio es mejorar la práctica de los profesionales de enfermería y las unidades de soporte para responder eficazmente a las necesidades de la población, especialmente las de los más vulnerables. Además, las líneas de acción se centran en aspectos como el cuidado integral, el fomento del autocuidado y la promoción de la salud desde la perspectiva de conseguir el máximo grado de calidad y seguridad.

Por su parte, Ángela Garrido ha puesto de relieve la importancia de coordinar la enfermería desde los diversos ámbitos asistenciales, tanto en primaria como en hospitalaria. “Es imprescindible la unión y la colaboración de las enfermeras de todos los ámbitos asistenciales, así como la coordinación de los numerosos perfiles enfermeros con el Servicio, que será el que coordine toda esta estrategia”, indicó.

En concreto, Garrido ha subrayado la importancia de tener en cuenta que el trabajo de la enfermera forma parte del equipo de salud y, por tanto, “es fundamental la colaboración interdisciplinaria entre todos los profesionales sanitarios”, ha matizado.

### Estrategia de cuidados

Se trata de la primera vez que se desarrolla un plan de acción para el personal de enfermería con el fin de hacer valer su labor en la prestación asistencial, por lo que supone un hito importante.

Esta estrategia recoge los objetivos y acciones que permitirán mejorar el liderazgo y la toma de decisiones de los profesionales, potenciar la expansión de los roles enfermeros avanzados y proporcionar oportunidades de formación continua y desarrollo profesional fomentando la mentoría.

Este plan estratégico presenta cinco ejes básicos centrados en el fomento de la práctica enfermera basada en la evidencia científica y los principios éticos, la normalización de los procesos y del lenguaje enfermero, el desarrollo de la investigación en cuidados y de las competencias enfermeras, a definir las distintas figuras asociadas e impulsar la innovación.

En la presentación se han puesto de manifiesto los resultados de algunas de las líneas de trabajo que han arrancado, como por ejemplo los 14 grupos de trabajo de enfermería que ya están desarrollando su actividad, como los de investigación de cuidados, cuadro de mandos, indicación enfermera, procesos agudos e innovación, así como el de la enfermería escolar, cuyo marco y competencias se están ultimando actualmente.

## Arranca la nueva campaña de visibilidad de la profesión: "Pregunta a tu enfermera"

La campaña tendrá presencia en radio y televisión, prensa nacional, regional y digital, autobuses, marquesinas, centros comerciales, en plataformas de TV (...), redes sociales



V.M.

Desde el Consejo de Enfermería (COENV) y el Consejo General de Enfermería (CGE) se ha presentado la campaña de visibilidad enfermera con motivo del Día Internacional de las Enfermeras, que se celebró el pasado 12 de mayo, bajo el lema "Pregunta a tu enfermera".

La campaña se ha iniciado en toda la Comunidad Valenciana con el reparto de flyers –folletos explicativos— en el histórico barrio de Ruzafa y sus proximidades, con el fin de sensibilizar a la sociedad y a los responsables políticos para que sean conscientes de la aportación que pueden hacer a la salud colectiva las más de 335.000 enfermeras y enfermeros españoles.

La campaña, que se desarrollará en lo que queda de 2024, reproduce situaciones y dudas frecuentes en distintos ámbitos. Cómo saber qué síntomas pueden indicar una infección sexual o una enfermedad tan frecuente como la diabetes; cómo dejar de fumar; cómo actuar si se sospecha que un hijo se autolesiona; qué hacer si una persona mayor se atraganta con las pastillas; qué medidas tomar si duele la espalda desde que se cambió de trabajo; aclarar si es posible vacunarse en caso de embarazo...

Como ha detallado Raquel Rodríguez, vicepresidenta I del CGE, "las enfermeras y enfermeros son referentes de salud en nuestro país. Queremos que los ciudadanos sepan que, en todos los ámbitos, hay una enfermera a quien consultar cualquier problema. Somos los profesionales sanitarios más cercanos a la sociedad y siempre estamos ahí, disponibles

todas las horas y todos los días del año. Por eso ponemos en marcha esta campaña, para recordarle a la que la mejor solución para velar por la salud, agilizar la atención sanitaria y lograr una prevención más eficaz es confiar en los profesionales que nos cuidan durante toda la vida: las enfermeras".

Para todas ellas la respuesta siempre es la misma: Pregunta a tu enfermera, y ella te dará la solución. "Es lo que hacemos diariamente con nuestros pacientes -ha subrayado Raquel Rodríguez- estamos disponibles en todo momento para resolver cualquier duda sobre su salud que puedan tener. De hecho, calculamos que cada día las enfermeras resuelven aproximadamente un millón trescientas mil consultas".

La vicepresidenta del CGE ha insistido en que "todos los enfermeros y enfermeras que aparecen son profesionales reales, representan a las diferentes regiones españolas y reproducen el porcentaje de género en la profesión: 85% son mujeres y el 15%, hombres. Tras pasar un casting, se eligieron diez perfiles, que se irán ampliando a lo largo de 2024 e incluyen enfermeras de cuidados generales y de todas las especialidades de enfermería: enfermería Obstétrico-Ginecológica (matrona), Familiar y Comunitaria, Pediátrica, Geriátrica, de Salud Mental y del Trabajo".

La campaña tendrá presencia en radio y televisión, prensa nacional, regional y digital, autobuses, marquesinas, centros comerciales, en plataformas de TV (Netflix, Prime Video, YouTube...), redes sociales y en todas las provincias españolas. Además, este viernes, 10 de mayo, se repartirán folletos informativos en todas las capitales de provincia.